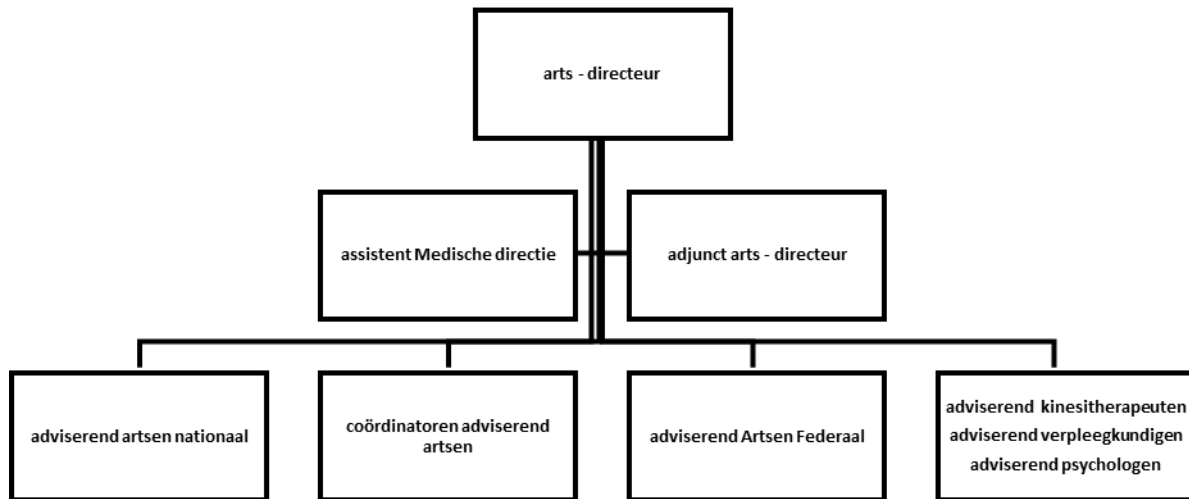


**I. IDENTIFICATIE**

Titel: Adviserend arts	Referentie: 000145
Visumdirecteur: Philiep Berkein	Departement: Medische directie

**II. ORGANOGRAM**



**III. FUNCTIEBIJDRAGE**

De adviserend arts werkt in het ziekenfonds van Antwerpen, Brussel-Vlaams-Brabant, Limburg, Oost-Vlaanderen of West-Vlaanderen. Het ziekenfonds werkt mee aan het efficiënt beheer van de ziekte- en invaliditeitsverzekering. Een gezond financieel evenwicht is immers cruciaal voor het veilig stellen van een betaalbare, toegankelijke en kwalitatieve gezondheidszorg voor iedereen.

De adviserend arts heeft als opdrachten:

De medische controle met vooral de arbeidsongeschiktheid van de verzekerden en de geneeskundige verstrekkingen van de zorgverleners te evalueren en te beoordelen, overeenkomstig de reglementaire bepalingen.

Hij ziet eveneens toe op de socioprofessionele re-integratie van de arbeidsongeschikte verzekerden.

De verzekerden zo nodig advies, informatie en sociale begeleiding te verlenen, teneinde ervoor te zorgen dat hen de meest geschikte verzorging en behandeling tegen de beste prijs wordt verleend, rekening houdende met de globale middelen van de verzekering voor geneeskundige verzorging en uitkeringen.

De zorgverleners zo nodig te informeren, teneinde de correcte toepassing van de reglementering betreffende de verzekering voor geneeskundige verzorging voor

hen te verduidelijken, door toe te zien op het optimale gebruik van de middelen van deze verzekering.

### **IV. ACTIVITEITSDOMEINEN**

De voornaamste taak van de adviserend arts is het instaan voor de medische controle tijdens raadplegingen in kantoren van het ziekenfonds verspreid in de provincie. Sporadisch gebeurt dit tijdens een huisbezoek. De medische controle bevat de evaluatie van de arbeidsongeschiktheid, beoordelen van de aanvragen andermans hulp en het meewerken aan de professionele re-integratie van onze verzekerden.

Deze controle betekent ook naast een deel administratief werk, waaronder het schrijven van geneeskundige verslagen voor de Geneeskundige Raad voor Invaliditeit ook communicatie met de behandelende artsen, arbeidsartsen en arts-inspecteurs van het RIZIV. Tijdens dit werk maakt hij gebruik van de PC. Dit werk gebeurt met ondersteuning van administratieve medewerkers van het ziekenfonds.

Evaluëren en beoordelen van schriftelijke aanvragen voor vergoeding van verstrekkingen in de verplichte ziekteverzekering. Dit gebeurt met ondersteuning van verpleegkundigen, kinesitherapeuten en administratieve medewerkers van het ziekenfonds.

Tijdens medische expertises na arbeidsongevallen en ongevallen gemeen recht staat hij het ziekenfonds bij in het kader van zijn subrogatieopdracht.

De adviserend artsen werkt in teamverband onder leiding van een adviserend artsen coördinator.

Hij helpt waar nodig de werking van de dienst te optimaliseren en participeert aan werkoverleg zowel van de eigen dienst als dienstoverschrijdend.

Naar persoonlijke ontwikkeling toe verwerft en behoudt hij een relevante kennis van de regelgeving. Hij houdt ook vernieuwingen bij in de zorg in de gebieden, waarop de regelgeving van toepassing is. Daarnaast streeft hij een algemene kennis van de geneeskunde na.

### **V. KERNRESULTAATSGBIEDEN**

Hij doet zijn werk kritisch en zorgvuldig in samenwerking met andere medewerkers van het ziekenfonds en informeert correct de belanghebbende externen.

#### Uitdagingen en beperkingen van de functie

De evaluatie en beoordeling die eigen is aan de functie van adviserend arts kan tegelijk een dienst aan de verzekerden zijn, doch dit is niet altijd mogelijk. Deze dienstverlening vergt naast de nodige zorgvuldigheid en de nodige creativiteit, door de steeds complex wordende ziekteverzekering, ook veel geduld en energie.

**VI. SPECIFICATIES**

6.1 Opleiding-ervaring

Master in de geneeskunde

6.2 Professionele kennis en vaardigheden

- basiskennis MS Office
- bereid zijn om in een administratieve omgeving te werken
- teamspeler
- basiskennis van de nomenclatuur der geneeskundige verstrekkingen en andere relevante wetgeving

6.3 Persoonlijheidskenmerken/competenties

<b>Competentie</b>	<b>Definitie</b>	<b>Niveau</b>
Klantgerichtheid en full service	Staan voor een "alles-onder-één-dak" dienstverlening met een proactieve ingesteldheid. Handelen met aandacht voor de gevoeligheden en behoeften van leden, cliënten en collega's. Prioriteit geven aan dienstverlening en hulp. Verzekeren van informatiedoorstroming en kennisoverdracht.	II: Onderneemt acties om dienstverlening en hulp aan leden, cliënten en collega's te optimaliseren. Erkent gevoeligheden en speelt in op behoeften heeft steeds een full service aanpak voor ogen.
Organisatiebetrokkenheid en samenwerken	Als ambassadeur van de organisatie handelen naar haar waarden en steeds loyaal zijn. Zich betrokken voelen bij en samen met anderen werken aan onze missie, visie en strategie.	II: Is een ambassadeur voor de organisatie bij interne en externe contacten. Handelt naar onze waarden en behaalt doelstellingen correct, eerlijk en consequent.
Gericht zijn op verbetering	Voortdurend het eigen functioneren en de werking willen optimaliseren, bereid zijn om te leren en actief meedenken en -werken aan verbetermogelijkheden.	II: Wil voortdurend zichzelf en de werking optimaliseren. Werkt actief mee aan leer- en verbetermogelijkheden.
Zorgvuldigheid	Handelen met aandacht voor details, correctheid en volledigheid. Gericht zijn op het voorkomen van rework.	II: Handelt zo dat kwaliteitsverlies en rework zoveel mogelijk vermeden wordt.
Oordeelsvorming	Gegevens en handelwijzen tegen elkaar afwegen, zicht hebben op de consequenties ervan en tot onderbouwde beoordelingen komen.	III: Vormt een goed onderbouwd en geïntegreerd oordeel.
Assertiviteit	Op een respect-, tactvolle en constructieve manier opkomen voor de eigen mening, behoeften of belangen.	III: Reageert zelfbewust en weet soepel om te gaan met sociale en emotionele druk zonder de eigen belangen of opinie achter te stellen.
Overtuigingskracht	Instemming verkrijgen door onderbouwde argumenten, dialoog,	II: Verkrijgt instemming door argumenten goed te onderbouwen,

## FUNCTIEBESCHRIJVING

	overleg en autoriteit (bevoegdheid en deskundigheid) gepast aan te wenden.	dialogoog te voeren en/of door bemiddeling een compromis te bereiken.
Actief luisteren	Aandachtig luisteren naar verbale en non-verbale boodschappen, zodat ze correct begrepen wordt. Dit tonen tijdens het gesprek en/of hierop reageren.	II: Luistert naar verbale en non-verbale boodschappen. Speelt in op wat gezegd wordt.
Stressbestendigheid	Effectief en efficiënt blijven presteren onder tijdsdruk, bij tegenslag, tegenstand of sociale druk.	II: Is kalm en blijft presteren in situaties van langdurig verhoogde druk, en/of in crisissituaties eigen aan de functie.

### 6.4 Andere

- Master na master in de verzekeringsgeneeskunde en medische expertise is een meerwaarde. (Mogelijkheid om deze master te behalen tijdens de beroepsuitoefening.)
- Rijbewijs B